



**Övergångsställen  
och cykelöverfarter**



Informationen i denna broschyr baseras på

- Trafikförordningen (1998:1276)
- Vägmärkesförordningen (2007:90)
- Lag om vägtrafikdefinitioner (2001:559)
- Förordning om vägtrafikdefinitioner (2001:651).

Notera att illustrationerna i denna broschyr är förenklade.

## Vem är gående?

Gående är den som går. Bestämmelser om gående gäller bl.a. även för den som

- åker rullskidor, rullskridskor eller spark
- leder cykel, moped eller motorcykel
- skjuter barnvagn eller rullstol
- själv kör eller åker rullstol.

## Vem är fordonsförare?

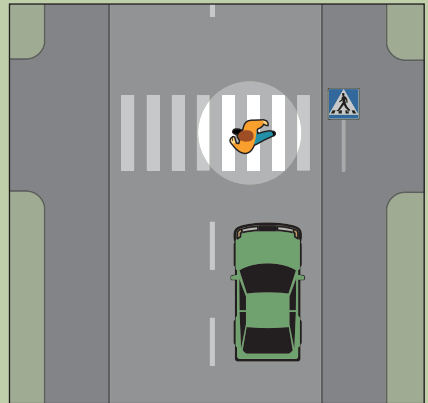
Fordonsförare är den som för ett fordon, dvs. en "anordning på hjul, band eller medar". Bestämmelser om fordonsförare gäller även för den som

- rider
- leder eller driver kreatur.

# Det här gäller vid ett obevakat övergångsställe



- Du ska ta hänsyn till fordonens hastighet och hur nära de är när du ska gå ut på ett övergångsställe.
- Korska körbana eller cykelbana utan onödigt dröjsmål.



Ett övergångsställe är ”en del av en väg som är avsedd att användas av gående för att korsa en körbana eller en cykelbana och som anges med vägmarkering eller vägmärke.”

Ibland är övergångsstället upphöjt för att fordon ska köra sakta.

Ett övergångsställe är obevakat om trafiken inte regleras med trafiksignaler eller av en polisman.



- Du har väjningsplikt mot gående som har gått ut på eller just ska gå ut på ett obevakat övergångsställe.
- Du ska anpassa körningen så att du inte behöver stanna på övergångsstället.

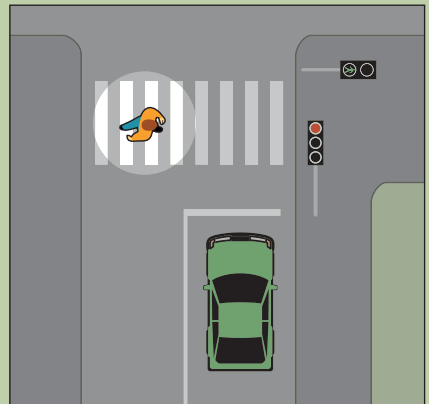
*Väjningsplikt innebär att du:*

- i god tid ska sänka hastigheten eller stanna*
- får köra vidare endast om det kan ske utan fara eller hinder.*

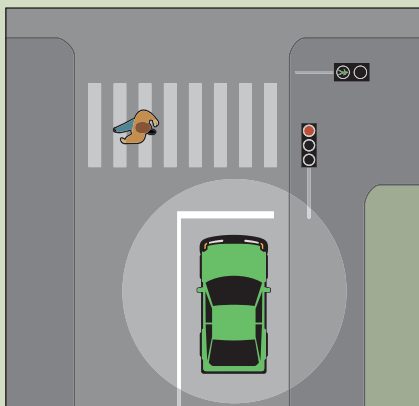
# Det här gäller vid ett bevakat övergångsställe



- Du ska följa trafiksignalerna.
- Korsa körbanan eller cykelbanan utan onödigt dröjsmål.
- Du ska ta hänsyn till fordonens hastighet och hur nära de är när du ska gå ut på ett övergångsställe.



”Ett övergångsställe är bevakat om trafiken regleras med trafiksignaler eller av en polisman...”

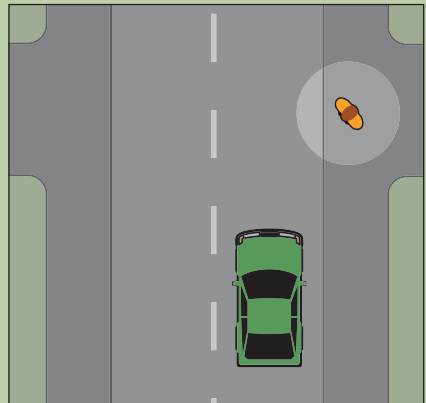


- Du ska följa trafiksignalerna.
- Du ska ge gående, som på rätt sätt gått ut på ett bevakat övergångsställe, möjlighet att passera. Det gäller även om du får korsa övergångsstället enligt trafiksignalerna.
- När du har svängt i en korsning ska du köra med låg hastighet och du har väjningsplikt mot gående som på rätt sätt har gått ut på eller just ska gå ut på övergångsstället.

# Det här gäller där gående korsar väg och det inte finns övergångsställe



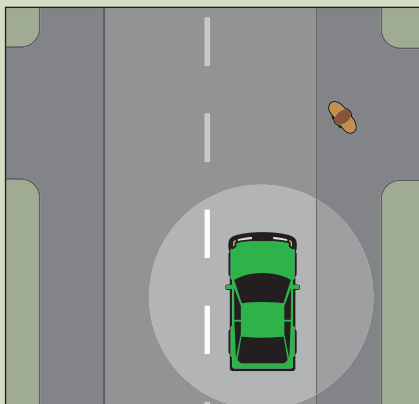
- Om det inte innebär någon fara eller något hinder för trafiken får du korsa körbana eller cykelbana även om det inte finns något övergångsställe.
- Du ska korsa en cykelbana eller körbana tvärs över och helst i närheten av en korsning.
- Gå över utan onödigt dröjsmål.



Platser där gående korsar en väg kallas ibland gångpassager.

De kan:

- vara upphöjda för att fordon ska köra sakta,
- ha refuger för att gående ska kunna korsa ett körfält i taget, men
- också vara en plats där ingenting särskilt gjorts.

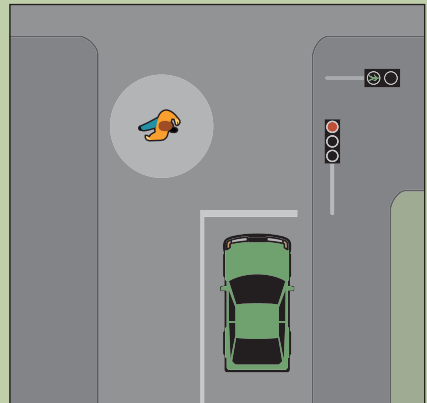


- Du ska hålla tillräckligt låg hastighet där gående korsar vägen.

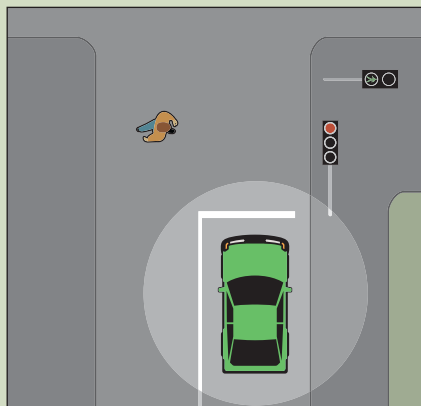
Det här gäller där gående korsar väg och det finns signaler, men inte övergångsställe



- Du ska följa trafiksignalerna.
- Korska körbana eller cykelbana utan onödigt dröjsmål.



Platser där gående korsar väg kan vara signalreglerade.



■ Du ska följa trafiksignalerna.

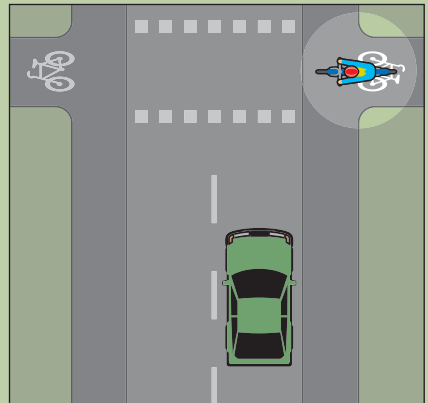
# Det här gäller vid en obevakad cykelöverfart



- När du kommer in på en väg från en cykelbana har du väjningsplikt.

*Väjningsplikt innebär att du:*

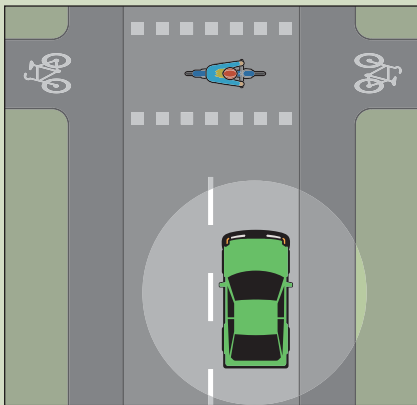
- i god tid ska sänka hastigheten eller stanna*
- får köra vidare endast om det kan ske utan fara eller hinder.*



En cykelöverfart är ”en del av en väg som är avsedd att användas av cyklande eller förare av moped klass II för att korsa en körbana eller en cykelbana. Cykelöverfart anges med vägmarkering.”

Ibland är cykelöverfarten upphöjd för att fordon ska köra sakta.

En cykelöverfart är obevakad om trafiken inte regleras med trafiksignaler eller av en polisman.



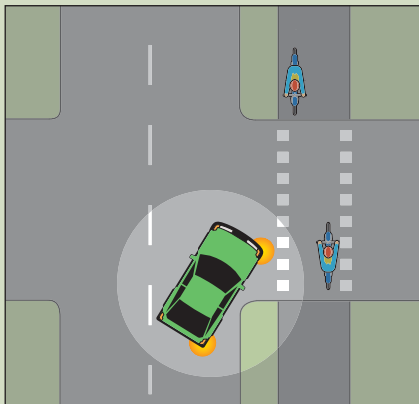
- När du närmar dig en obevakad cykelöverfart ska du anpassa hastigheten så att det inte uppstår fara för cyklister och mopedister (klass II) som är ute på cykelöverfarten.

# ... forts. obevakad cykelöverfart

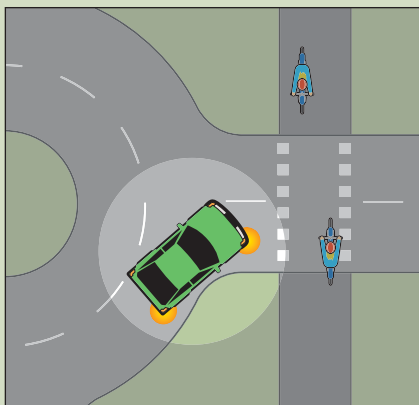


- Att du har väjningsplikt när du kommer in på en väg från en cykelbana samtidigt som bilföraren har skyldigheter mot dig som cyklist på en cykelöverfart kan verka motsägelsefullt.

Genom att både du och bilisten har skyldigheter så tvingas ni båda ta hänsyn till varandra. Då ökar säkerheten.



- När du har svängt i en korsning och ska passera en obehövad cykelöverfart, ska du köra med låg hastighet och ge cyklande och mopedister (klass II), som är ute på eller just ska ut på cykelöverfarten, tillfälle att passera.

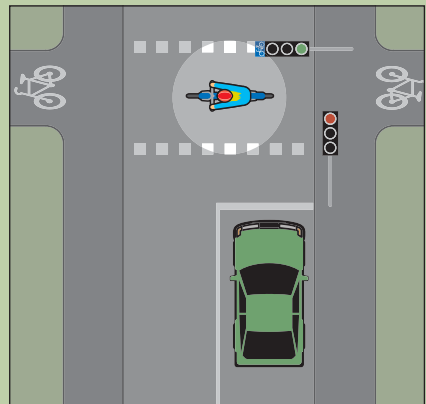


- När du kör ut ur en cirkulationsplats och ska passera en obehövad cykelöverfart, ska du köra med låg hastighet och ge cyklande och mopedister (klass II), som är ute på eller just ska ut på cykelöverfarten, tillfälle att passera.

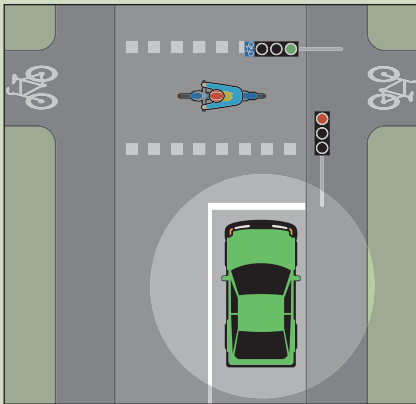
# Det här gäller vid en bevakad cykelöverfart



- Du ska följa trafiksignalerna.
- Du ska ta hänsyn till fordon som närmar sig överfarten och får korsa vägen endast om det kan ske utan fara.



”En cykelöverfart är bevakad om trafiken regleras med trafiksignaler eller av en polisman...”

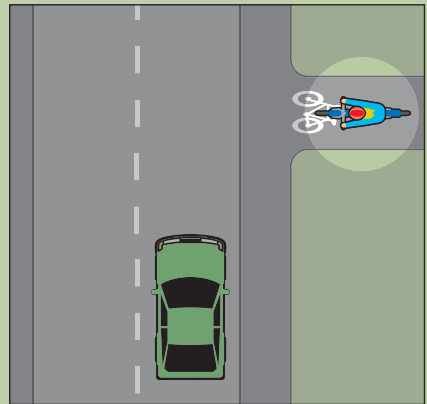


- Du ska följa trafiksignalerna.
- Vid en bevakad cykelöverfart ska du lämna cyklister och mopedister (klass II), som på rätt sätt har kört ut på cykelöverfarten, möjlighet att passera. Detta gäller även om du får passera cykelöverfarten enligt trafiksignalen.
- När du har svängt i en korsning och ska passera en bevakad cykelöverfart ska du köra med låg hastighet och har väjningsplikt mot cyklister och mopedister (klass II), som på rätt sätt har kört ut på eller just ska köra ut på cykelöverfarten.

# Det här gäller där cyklister korsar väg och det inte finns cykelöverfart



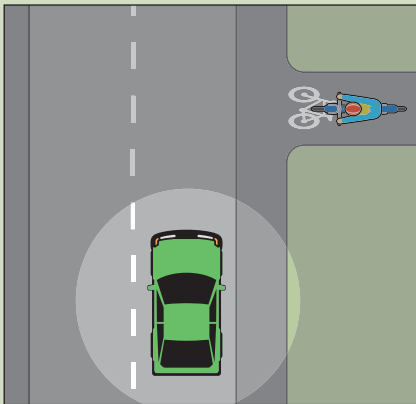
- När du kommer in på en väg från en cykelbana har du väjningsplikt.



Platser där cyklister korsar en väg kallas ibland cykelpassager.

De kan:

- vara upphöjda för att fordon ska köra sakta,
- ha refuger för att cyklister ska kunna korsa ett körfält i taget, men
- också vara en plats där ingenting särskilt gjorts.

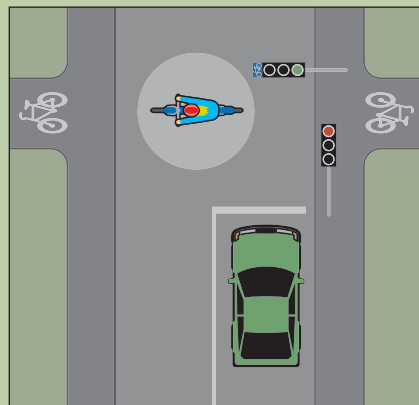


■ Inga särskilda regler finns.

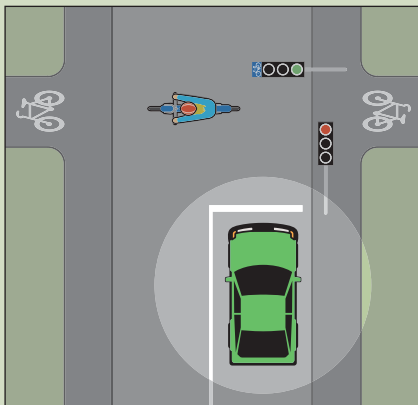
Det här gäller där cyklister korsar väg och det finns signaler, men inte cykelöverfart



■ Du ska följa trafiksignalerna.



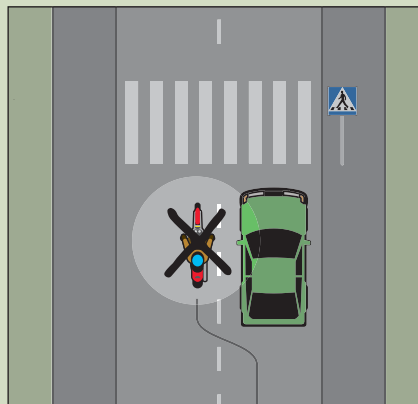
Platser där cyklister korsar väg kan vara signalreglerade.



■ Du ska följa trafiksignalerna.

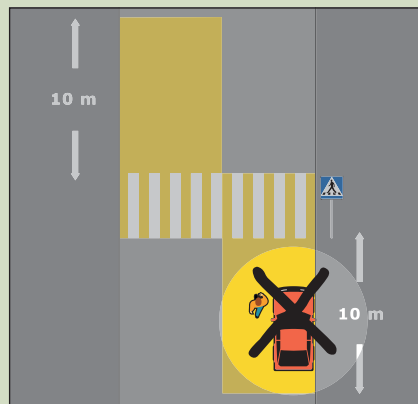
## Omkörning vid övergångsställe

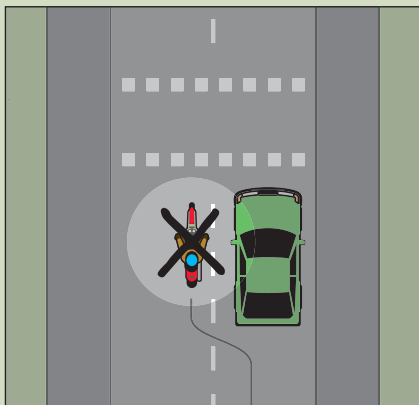
- Du får inte köra om strax före eller på ett obevakat övergångsställe.



## Parkering vid övergångsställe

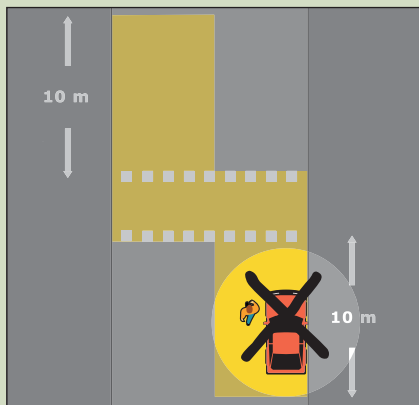
- Du får inte stanna eller parkera på ett övergångsställe eller närmare än 10 meter före ett övergångsställe. Det gäller både bevakade och obevakade övergångsställen.





## Omkörning vid cykelöverfart

- Du får inte köra om strax före eller på en obebakad cykelöverfart.



## Parkering vid cykelöverfart

- Du får inte stanna eller parkera på en cykelöverfart eller närmare än 10 meter före en cykelöverfart. Det gäller både bevakade och obebakade cykelöverfarter.

Denna broschyr ingår i en serie med information om några trafikregler.

I serien ingår

- **Övergångsställen och cykelöverfarer**, best nr 88 513
- **Att köra i cirkulationsplats**, best nr 88 515
- **Stanna och parkera**, best nr 88 517
- **Välj rätt fordonsbelysning**, best nr 88 519

Broschyerna finns även på engelska.

Mer information hittar du på vår webbplats, [www.vv.se](http://www.vv.se).

För att beställa flera broschyrer vänder du dig till Vägverket  
781 87 Borlänge, e-post: [vagverket.webbutiken@vv.se](mailto:vagverket.webbutiken@vv.se),  
[www.vv.se](http://www.vv.se) – Publikationer & broschyrer eller tfn: 0243-755 00.

**Vägverket**

781 87 Borlänge

[www.vv.se](http://www.vv.se), [vagverket@vv.se](mailto:vagverket@vv.se).

Telefon: 0771-119 119. Texttelefon: 0243-750 90. Fax: 0243-758 25.



**Vägverket**