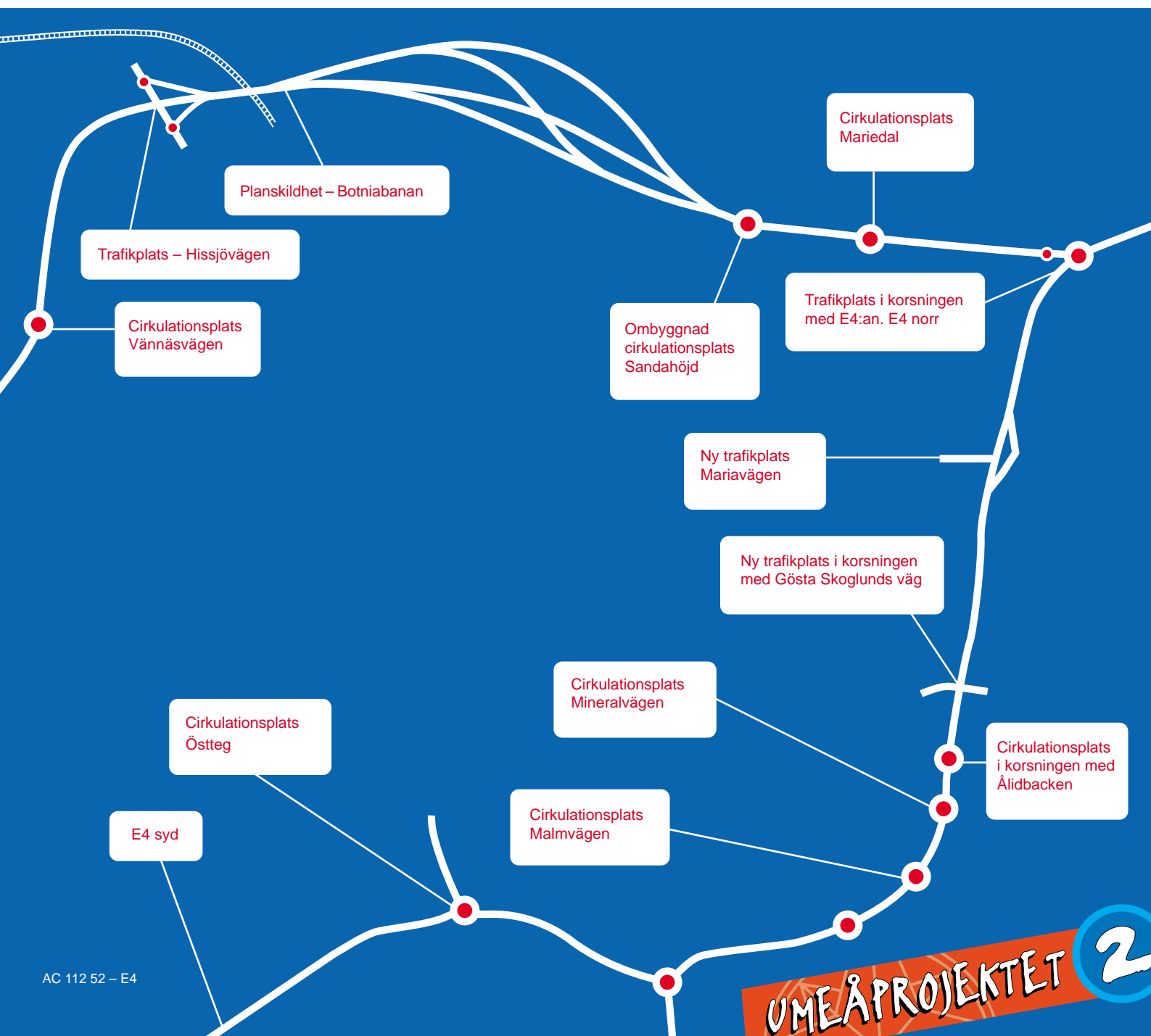




Umeåprojektet

Östra och Norra länken

E4 syd – Östteg – Porfyrvägen – E4 norr – Sandahöjd – Hissjövägen – Vännäsvägen



Vad händer nu i U

Hösten 2002 tog Vägverket Region Norr beslut om en fortsatt utbyggnad av Umeåprojektet i två etapper. Vägverket börjar nu (2003) en projektering av en första etapp och fortsättningen på Umeåprojektet 2 – efter att Kolbäckbron tagits i trafik i september 2001. 19 km väg för 430 miljoner kronor i investeringskostnader planeras i Umeå när arbetet fortsätter med om- och nybyggnad av vägsträckorna förbi Umeå.

ETAPP 1

Norra länken

En nybyggnad av Norra länken omfattar E4 norr-Sandahöjd-Hissjövägen-Vännäsvägen.

- 2 **Länkdelen E4 norr-Sandahöjd;** byggs som mötesfri 4-fältsväg (2+2) med mittbarriär på sträckan Kolbäcksvägen-Sandahöjd. Högsta tillåtna hastighet blir 90 km/tim.
- 2 **Länkdelen Sandahöjd-Hissjövägen;** byggs mötesfri 3-fältsväg (2+1) med mittbarriär. Högsta tillåtna hastighet blir 90 km/tim.
- 2 **Länkdelen Hissjövägen-Vännäsvägen;** får mittbarriär och byggs som 3-fältsväg (2+1). Högsta tillåtna hastighet blir 90 km/tim.



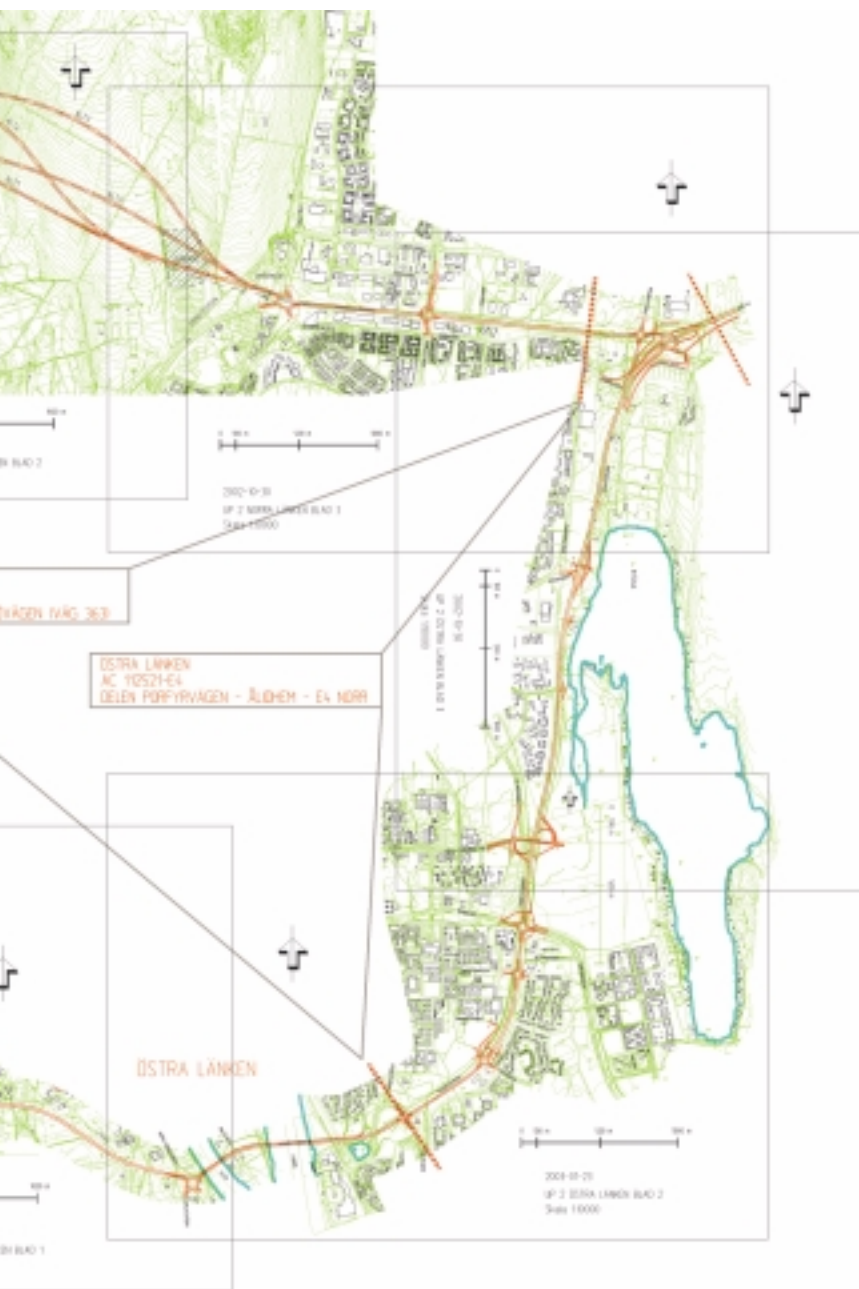
VÄGSYSTEMET I UMEÅ

- ska anpassas till stadens struktur och karaktärsbildande egenskaper så att särprägel bevaras och stärks
- områden med höga kulturvärden, naturvärden, rekreativevärden bevaras och stärks
- möjligheter för aktivt jordbruk ska inte försvåras
- intrång i boendemiljöer ska minimeras

meåprojektet



Ombyggnaden innebär att trafiksäkerheten förbättras med mittbarriärer och säkrare korsningar. Även framkomligheten förbättras. Med åtgärderna beräknas antalet olyckor minska till en fjärdedel jämfört med dagens antal olyckor.



ETAPP 1

Östra länken

En ombyggnad av Östra länken; E4 syd-Östteg- Porfyrvägen (Kolbäcksvägen)- Ålidbacken-befintlig E4 norr.

- 2 **Länkdelen E4 syd-Östteg;** vägen ansluts med cirkulationsplats till befintlig E12. Högsta tillåtna hastighet blir 110 km/tim, vägavsnittet byggs som mötesfri 4-fältsväg (2+2). Eventuell planskild korsning för jordbruksmaskiner utreds.
- 2 **Länkdelen Östteg-Porfyrvägen;** byggs till mötesfri väg med körfältsindelningen 3-fältsväg (2+1). Vägavsnittet över Umeälven sektioneras till körfältsindelning 2-fältsväg (1+1). Högsta tillåtna hastigheten blir 70 km/tim.
- 2 **Länkdelen Porfyrvägen-Ålidbacken-Tomtebovägen;** byggs som mötesfri 4-fältsväg (2+2) med högsta tillåtna hastighet 50 och 70 km/tim.
- 2 **Länkdelen Ålidbacken-Tomtebovägen-befintlig E4 norr;** byggs som mötesfri 4-fältsväg (2+2) där högst tillåtna hastighet blir 90 km/tim.

Framtiden

Västra länken planeras längre in i framtiden som en andra etapp i Umeåprojektet 2. Genomförandet ligger i prioriteringsnivån efter år 2015.

ETAPP 2

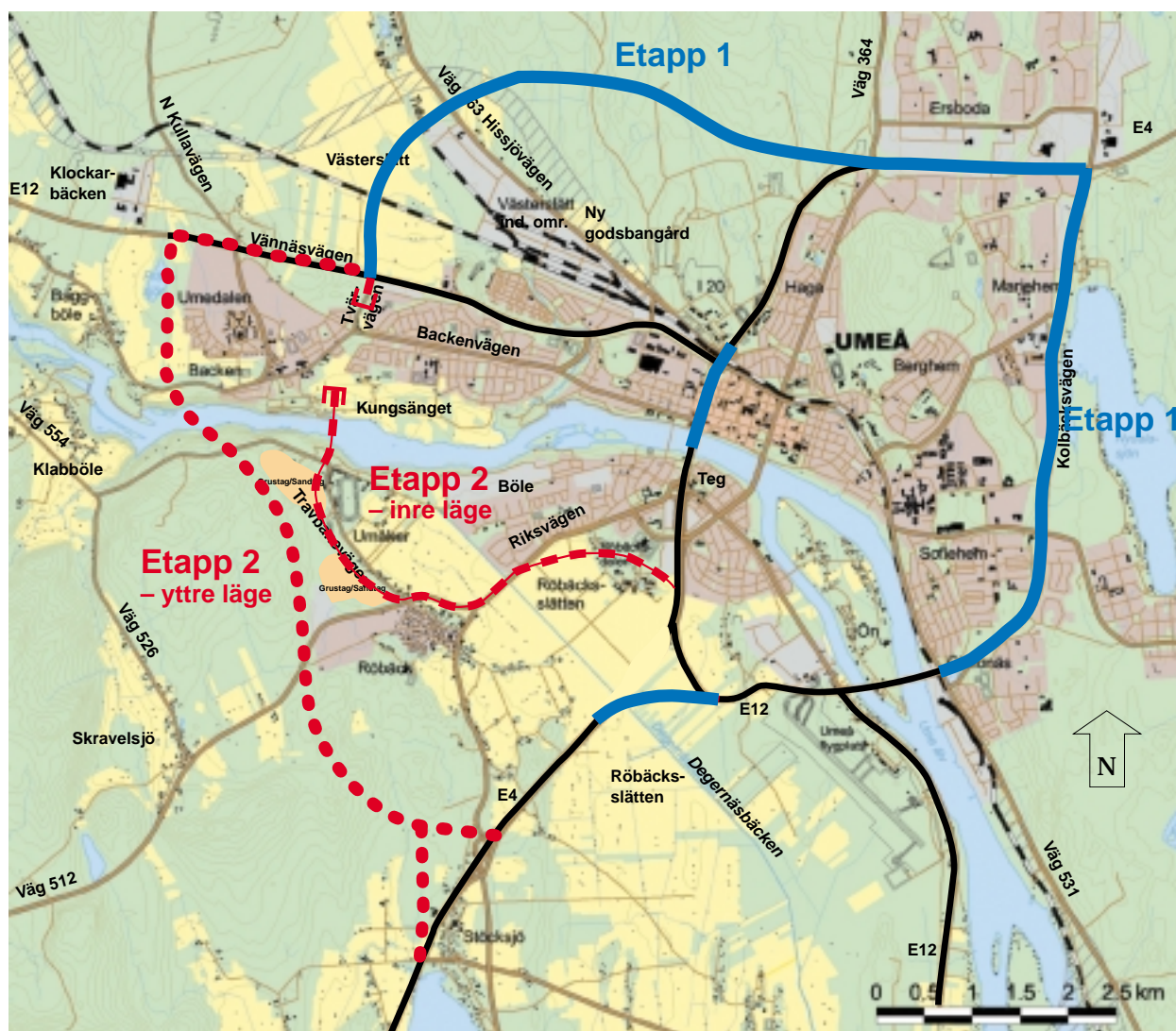
Västra länken

Etapp 2 av Umeåprojektet 2 handlar om nybyggnad av en Västra länk, enligt systemalternativ inre läge eller ett yttre läge, där Vägverket förordar det inre alternativet. Genomförandet av etapp 2 ligger i prioriteringsnivån efter år 2015.

E12 läggs i Västra länken. (Vägverket kommer att söka tillåtlighet för utbyggnad av etapp 2, Västra länken).

Centrala länken

Den omfattar delen Tegsbron-V Esplanaden-Järnvägsallén (genomfart E4/E12). V Esplanadens nuvarande vägsektion minskas med två körfält. Mittremsa med trädplantering planeras. Cirkulationsplatser anläggs i korsningarna med Storgatan och Norrlandsgatan. Övriga korsningar blir signalreglerade. Separat gång- och cykelbana anläggs. Beräknad byggstart under 2006.



Målen

Vägverket har beträffande vägutredningen i Umeåprojektet 2 tillsammans med Umeå kommun bedömt att ett framtida vägsystem för Östra-, Norra-, och Centrala länken ska medföra:

- förbättrad trafiksäkerhet
- långsiktig funktionalitet
- trafikavlastning av stadskärnan
- minimering av trafikarbetet
- samhällsekonomisk lönsamhet

Tillsammans med synpunkterna på vägsystemets utformning (sid 2) har ovanstående målsättningar legat till grund för planering och projektering samt utvärdering av de beslut Vägverket Region Norr tagit i vägutredningen.



Bakgrund

Europavägarna E4 och E12 passerar idag rakt genom centrala Umeå. Vägarna är tungt trafikbelastade och delar upp staden i fyra kvadranter. Det skapar stora brister i tillgänglighet och framkomlighet. Stora trafikströmmar orsakar påtagliga miljö- och säkerhetsproblem med stora barriäreffekter i stadens centrala delar. Allvarligast är brister och problem med:

Framkomligheten

Utförda trafikmätningar visar att långa fordonsköer bildas på E4 och E12, trafiken omfattar 21 000-23 000 fordon per årsdygn. Köerna blir tidvis ett par kilometer långa och vissa tider är köerna dubbla.



Säkerheten

E4 och E12 genom Umeå har stora brister beträffande standarden på trafiksäkerheten. Det är tätt mellan korsningarna, det saknas planskilda passagemöjligheter för oskyddade trafikanter. Vägarna är mycket olycksbelastade och ingår i 100-listan över trafikfarliga vägar i landet.

Hälsan

Människornas hälsa påverkas av biltrafikens buller, vibrationer, luftföroreningar, vilket är de största negativa effekterna på hälsan. Luften i Umeå är tidvis sämre än i landets största och mest trafikerade städer; exempelvis i jämförelse med Stockholm (s.k. inversionsproblem).



Historik

Planeringen för att skapa ett trafikavlastande vägnät i Umeå har pågått sedan slutet av 1980-talet. Efter omfattande utredningar under 1990-talet enades Umeå kommun och Vägverket om en lösning.

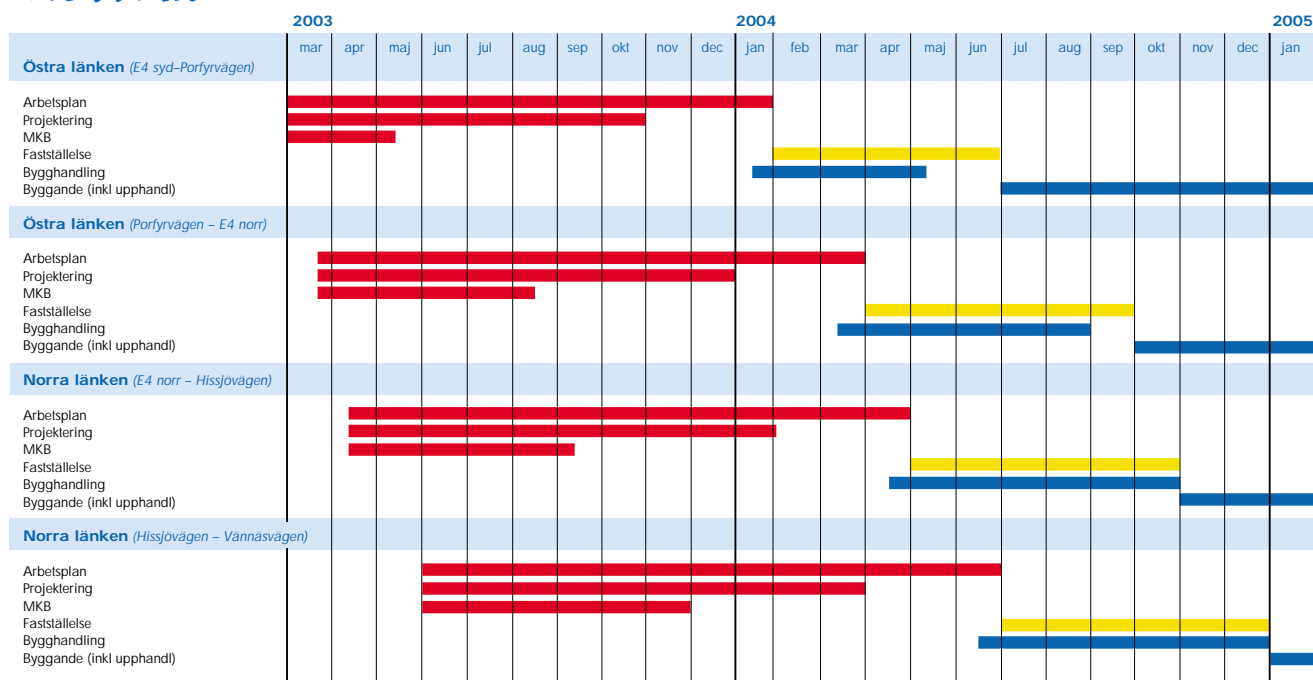
Denna lades fast i kommunens översiktsplan och utbyggnaden av vägsystemet påbörjades 1996. I mars 1999 biföll regeringen besvär över arbetsplanen för en västlig trafiksystemlösning (över Röbbäcksslätten). Efter det gjorde kommunen och vägverket en omstart av planeringen för övergripande vägnätet. 1999 gjordes en översyn av planeringsförutsättningarna och

tidigare föreslagna lokaliseringar av E4 och E12 i Umeå. Vägverket upprättade en vägutredning och behandlade alternativa vägsystem som redovisas i förstudien. Utökad samråd kring miljökonsekvensbeskrivningen genomfördes i april/maj 2001. Vägutredning/miljökonsekvensbeskrivning genomfördes under 2001.



Så här säger Umeå kommun bl a i sin översiktsplan om Umeåprojektet: "Ambitionen har hela tiden varit att skapa funktionella vägdragningar som håller på lång sikt för ett expanderande Umeå. Det ska ske i form av en vägring. Den gör det möjligt att återskapa ett stadscentrum som kan utvecklas, samtidigt som man får en förbättring av miljön i centrum. Ett nytt övergripande vägnät ska både stödja Umeås fortsatta utveckling, enligt översiktsplanen, och vara en viktig del i lösningen av problemen med dålig framkomlighet, luftkvalitet, stadsmiljö och trafiksäkerhet i centrala Umeå". (källa: Umeå kommuns Översiktsplan sammanfattning).

TIDPLAN



Planering och projektering ska ske så att byggstart kan påbörjas för respektive länk under följande år.
 Östra länken, andra halvan av 2004, Norra länken 2005 och Centrala länken 2006.

FAKTA

- ② 19 km väg förbi Umeå
- ② Investeringskostnad 430 miljoner kr
- ② Förbättrad trafiksäkerhet, bättre miljö och framkomlighet
- ② Beräknad byggstart andra delen av år 2004



KONTAKTPERSONER

Välkommen att ringa oss beträffande frågor om Umeåprojektet 2:
 Vägverket Region Norr, Lokalkontoret, Storgatan 60, 903 03 Umeå, vx 090-17 25 00
 Ansvarig projektledare: Roger Lidberg, tel 090-17 25 55, mobil 070-323 17 10
 Projektledare: Yngve Isaksson, tel 090-17 25 58, mobil 070-544 37 75
 Projektledare: Ivar Brandelius, tel 090-17 25 35, mobil 070-569 66 36
 Information: Jan Gustavsson, tel 090-17 25 52, mobil 070-542 48 97
 Luleå vx tel 0920-24 37 00



Vägverket

www.vv.se | vagverket.lul@vv.se