

## Vägar för bättre natur, kulturmiljö och friluftsliv

Så här vill Vägverket arbeta för att bidra till Sveriges miljömål

**Titel:** Vägar för bättre natur, kulturmiljö och friluftsliv

**Publikation:** 2006:163

**Utgivningsdatum:** 2007

**Utgivare:** Vägverket

**Produktion:** KMV Forum AB

**Layout:** Irons Design

**Foto:** ©Jonas Ingerstedt, Andreas Stirnberg, Niklas Bernestone, Image Source / Johnér.

**Tryck:** Tryckeriet, Vägverket

**ISSN:** 140-9612

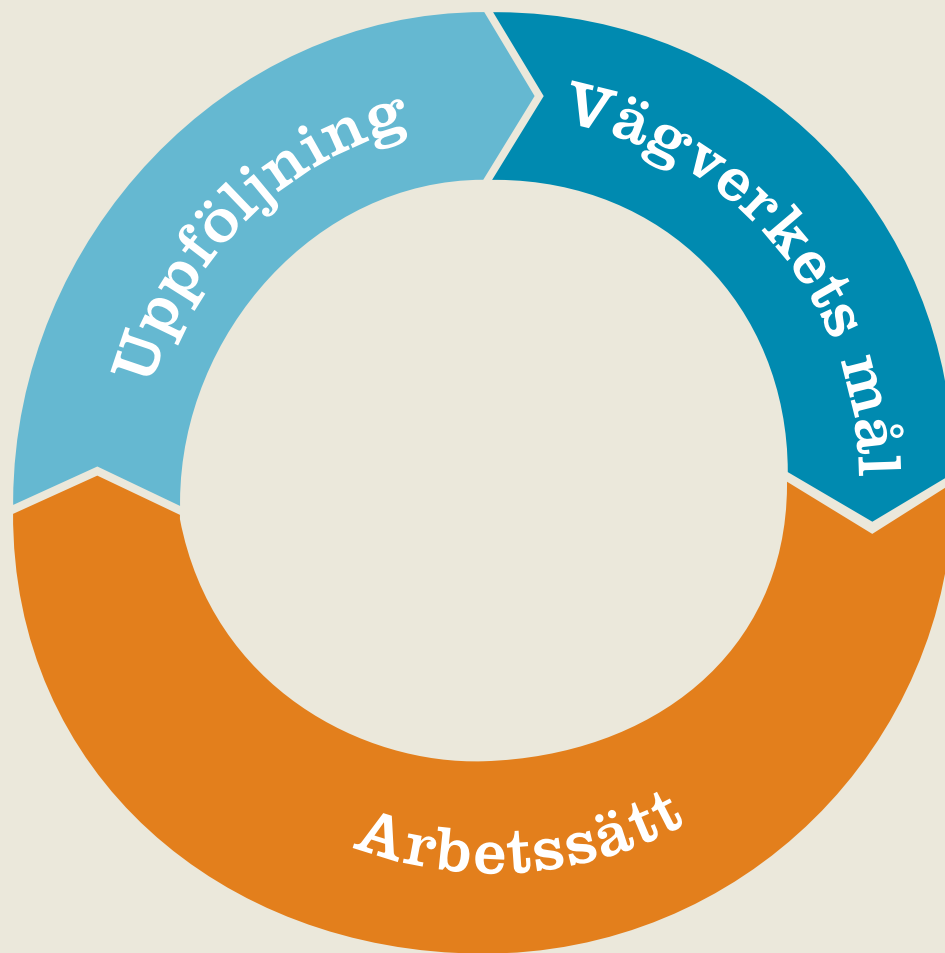
Vägverkets behov är att metodiskt, effektivt och med god kvalitet kunna arbeta med natur- och kulturmiljöfrågor i väghållning. Därför har Vägverket utvecklat mål för natur och kulturmiljö och arbetssätt som integrerar dessa inriktningsmål i verksamheten. Verksamheter som berörs är vägprojekt, drift och underhåll samt förbättring av brister i vägnätet. Arbetet ska följas upp för att visa hur Vägverket bidrar till de svenska miljömålen och resultatet ska kunna kommuniceras med omvärlden, inte minst med regeringen.

Det här är en kortversion av "Vägverkets inriktningsdokument för natur, kulturmiljö och friluftsliv i väghållning", publikationsnummer 2006:164.





Svenska miljömålen



## Vägverksanpassning av de styrande målen

VÄGVERKETS ARBETE FÖR natur och kulturmiljö styrs av transportpolitiken och Sveriges miljömål. Transportpolitikens mål för god miljö lyder "Transportsystemets utformning och funktion skall bidra till att miljö-kvalitetsmålen uppnås". Miljökvalitetsmålen, dvs Sveriges miljömål, anger därmed den kvalitet som Vägverket ska eftersträva. De sexton svenska miljömålen (Levande skogar, Ett rikt odlingslandskap, God bebyggd miljö osv) är visionsartade till sin karaktär. De har brutits ned i delmål som är tids- och kvantitetssatta, antagna av riksdagen, men inte inriktade på verksamheter som infrastruktur. Tre små undantag finns men de är inte till någon hjälp i de komplexa sammanhang där natur- och kulturmiljöfrågor ska vävas in i vägverksamhet t.ex. förstudie- och vägutredningskedan i ett vägprojekt.

VÄGVERKET HAR DÄRFÖR UTVECKLAT egna mål för natur och kulturmiljö, sk inriktningsmål, som gör det möjligt för myndigheten att visa hur organisationen arbetar med att nå de svenska miljömålen. Inriktningsmålen är en anpassning av de svenska miljömålen till vägverksamhet.



# Vägverkets inriktningsmål för natur och kulturmiljö i väghållning

## VÄGVERKETS MÅL GÄLLER VID:

- vägprojekt där förstudie, vägutredning, arbetsplan eller MKB används.
- upphandling av driftåtgärder samt smärre underhållsåtgärder, t.ex. särskild upphandling av dikning eller förstärkning som inte alltid ingår i grundpaket drift.
- åtgärdande av natur- och kulturmiljöbrister i befintligt vägnät.

”Mål för det område vägen påverkar” är aktuella i de tidiga planeringsskedena av ett vägprojekt och i vissa skötsel- och åtgärdsfrågor. ”Mål för vägrum” är mer aktuella i de senare skedena av ett vägprojekt när det finns ett vägrum att projektera samt i merparten av skötseln och åtgärderna.

De numrerade målen är de som används som stöd i verksamheten, t.ex. i ett vägprojekt när mål för projektet ska beslutas och inför en driftupphandling när mål för driftområdet ska beslutas.



## ÖVERGRIPANDE MÅLSÄTTNING

Vägen bidrar till att upprätthålla ett landskaps utmärkande karaktär, som är resultatet av påverkan av och samspel mellan naturliga och/eller mänskliga faktorer. Vägen lyfter fram upplevelsen av landskapets kvaliteter.

## VÄGVERKETS MÅL I VÄGPROJEKT

Planering	Projektering
Lokalisering	Utformning av vägrummet
Mål för det område vägen påverkar	Mål för vägrum
Vägen och dess omgivning ska samspela så att viktiga karaktärsdrag, funktioner och samband i natur- och kulturmiljön upprätthålls. Upplevelsen av omgivande natur- och kulturmiljökvaliteter lyfts fram.	Vägen ska lokaliseras och utformas med utgångspunkt i landskapets natur- och kulturmiljövärden. Viktiga och utmärkande karaktärsdrag för natur- och kulturmiljö i landskapet ska ha möjlighet att upprätthållas eller förbättras. Upplevelsen av omgivande natur- och kulturmiljökvaliteter lyfts fram.

## INRIKTNINGSMÅL

### V4

Olika typer av landskap, dess karaktärskapande bebyggelse och brukningsmönster ska ha möjlighet att utvecklas och förstås.

### V5

Naturtyper och kulturmiljöer med mycket höga värden till följd av att de är hotade, sällsynta eller på tillbakagång ska ha bibehållna kvaliteter.

### V6

För djur som påverkas av vägen skall förutsättningar för fortlevnad och utveckling finnas.

### V7

De hydrologiska förutsättningarna i värdefulla våtmarker ska vara oförändrade.

### V8

Natur- och kulturmiljöer som allmänt används för friluftsliv eller som på annat sätt har stor betydelse lokalt ska ha bibehållna kvaliteter.

## INRIKTNINGSMÅL

### V1

Vägen ska i plan och profil anpassas till förutsättningar av betydelse för förståelsen av landskapet.

### V2

Vägens sidoområde ska utformas med utgångspunkt i omgivande landskaps natur- och kulturmiljövärden. Mervärden ska skapas för omkringboende och trafikanter.

### V3

En väg eller bro vars funktion förändrats ska anpassas till den nya funktionen och det omgivande landskapets natur- och kulturmiljökvaliteter.

VÄGVERKETS MÅL I DRIFT & UNDERHÅLL		VÄGVERKETS MÅL I ÅTGÄRDANDE AV BRISTER	
Skötsel av vägar		Stärka natur- och kulturmiljökvaliteter	
Mål för vägrum	Mål för det område vägen påverkar	Mål för vägrum	Mål för det område vägen påverkar
Vägen och dess sidoområde ska skötas och underhållas så att viktiga kvaliteter i natur- och kulturmiljön bibehålls eller förbättras. Natur- och kulturmiljökvaliteter kan upplevas.	Vägen och dess omgivning ska samspela så att viktiga karaktärsdrag, funktioner och samband i natur- och kulturmiljön upprätthålls. Omgivande natur- och kulturmiljökvaliteter kan upplevas.	Vägen ska utformas med utgångspunkt i och med hänsyn till omgivande landskaps natur- och kulturmiljövärden. Upplevelsen av omgivande natur- och kulturmiljökvaliteter lyfts fram.	Vägen och dess omgivning ska samspela så att viktiga karaktärsdrag, funktioner och samband i natur- och kulturmiljön upprätthålls. Upplevelsen av omgivande natur- och kulturmiljökvaliteter lyfts fram.
INRIKTNINGSMÅL	INRIKTNINGSMÅL	INRIKTNINGSMÅL	INRIKTNINGSMÅL
<b>D1</b> Vägar med kulturmiljövärden och väganknutna kulturminnen sköts och underhålls så att det identifierade värdet tas tillvara eller utvecklas.	<b>D5</b> För djur som påverkas av vägar ska förutsättningar för fortlevnad och utveckling finnas.	<b>B1</b> Identifierade vägar med kulturmiljövärden och väganknutna kulturminnen ska åtgärdas så att det identifierade värdet tas tillvara eller utvecklas.	<b>B5</b> Djur ska ha möjlighet att säkert passera vägar så att de kan röra sig i landskapet utifrån naturgivna förutsättningar och djurens behov.
<b>D2</b> Vägmiljön ska ha goda förutsättningar för biologisk mångfald.		<b>B2</b> Identifierade broar med höga kulturmiljövärden ska åtgärdas så att det identifierade värdet tas tillvara eller utvecklas.	
<b>D3</b> Alléer och solitära träd ska vårdas så att kvaliteterna tas tillvara eller stärks.		<b>B3</b> Vägen och dess sidoområde ska vidareutvecklas med utgångspunkt i omgivande landskaps natur- och kulturmiljövärden. Mervärden ska skapas för omkringboende och trafikanter.	
<b>D4</b> Vägar i eller i anslutning till utpekade värdefulla områden sköts och underhålls i samklang med områdets identifierade värden.		<b>B4</b> Alléer och solitära träd ska vårdas så att kvaliteterna tas tillvara eller stärks.	

## Vägverkets inriktningsmål är förbundna med de svenska miljömålen

TILL VART OCH ETT av de sexton svenska miljömålen hör ett generationsperspektiv. I generationsperspektiven finns samma intentioner och anda som Vägverket eftersträvat i sitt utvecklingsarbete kring natur och kulturmiljö; nämligen helhetssyn på landskap, upprätthållande och utveckling av naturfunktioner och kulturmiljöer. De olika generationsperspektiven är därmed den brygga som behövs för att koppla samman vägverksamhet med de sexton svenska miljömålen.

*Bilderna representerar de olika svenska miljömålen.*

Sammanfattat generationsperspektiv ur de svenska miljömålen	Vägverkets mål i Vägprojekt, nr.	Vägverkets mål i Drift & underhåll, nr.	Vägverkets mål i Åtgärdande av brister, nr.
Variationsrikt/särpräglad/karaktäristiskt landskap finns/bibehålls/värnas. 	V1, V4	D3	B4
Landskap, bebyggelse, anläggningar och biologiska resurser brukas/nyttjas på miljövänligt sätt. Sådant bruk ska möjliggöras. 	V3, V4		
Kulturmiljövården, byggnader och bebyggelse bevaras/värnas och utvecklas/förbättras. 	V2, V5	D1, D3, D4	B1, B2, B4
Den biologiska mångfalden bevaras/skyddas/bibehålls och utvecklas/förbättras. 	V2, V5	D2, D3, D4	B3, B4
Landskapet är så beskaffat att arter har sina livsmiljöer och spridningsvägar säkerställda. 	V6	D5	B5
Den naturliga hydrologin värnas. 	V7		
Människor har tillgång till rika natur- och kulturmiljöer för hälsa/upplevelser/friluftsliv/rekreation. 	V2, V8	D4	B3
Låg bullernivå eftersträvas. 	V8		
Onaturlig försurning av mark motverkas. 	V5	D1, D2	

# Vägverkets arbetssätt

VÄGVERKETS INRIKTNINGSMÅL ANVÄNDS så att de integreras i befintliga processer och rutiner. I princip ingår följande arbetsmoment: identifiera problem, identifiera landskapet, besluta om mål, omvandla mål till genomförandekrav, genomföra och följa upp. Detta beskrivs mer utförligt i "Vägverkets inriktningsdokument för natur, kulturmiljö och friluftsliv i väghållning", publ.nr. 2006:164. I viss mån praktiseras det utvecklade arbetssättet redan idag inom Vägverket men inte i sådan utsträckning att det kan kallas praxis.

## Exempel på projektmål från vägprojekt

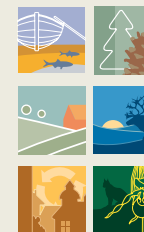
"Landskapets skiftande karaktärsdrag – storskalighet blandat med småskaligt mosaikartat – ska bibehållas."  
Väg 109 Ekeby – Kågeröd, VSK.

## Stöds av vägverksmål för vägprojekt

**V4**  
"Olika typer av landskap, dess karaktärsskapande bebyggelse och brukningsmönster ska ha möjlighet att utvecklas och förstås."

## Motsvarar generationsperspektiv och miljömål

"Variationsrikt / särpräglad / karaktäristiskt landskap finns / bibehålls / värnas."  
"Landskap, bebyggelse, anläggningar och biologiska resurser brukas / nyttjas på miljövänligt sätt. Sådant bruk ska möjliggöras."



## Exempel på driftområdesmål från upphandlade driftområden

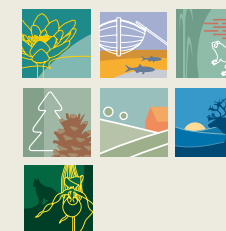
"Trummor ska inte utgöra vandringshinder för fisk eller andra vattenlevande djur i vattendrag",  
Heby driftområde, VMN.

## Stöds av vägverksmål för drift & upphandling

**D5**  
"För djur som påverkas av vägar ska förutsättningar för fortlevnad och utveckling finnas."

## Motsvarar generationsperspektiv och miljömål

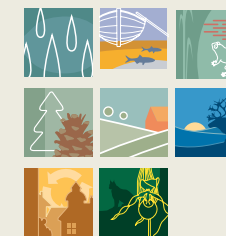
"Landskapet är så beskaffat att arter har sina livsmiljöer och spridningsvägar säkerställda."



"Milstolpar och väghållningsstenar i vägens sidoområden tas tillvara, vårdas och görs synliga från vägen",  
Kungsbacka driftområde, VVÅ.

**D1**  
"Vägar med kulturmiljövärden och väganknutna kulturminnen sköts och underhålls så att det identifierade värdet tas tillvara eller utvecklas."

"Kulturmiljövärden, byggnader och bebyggelsemiljöer bevaras / värnas och utvecklas / förbättras."  
"Onaturlig försurning av mark motverkas"



## Vägverkets uppföljning

DET ÄR GENOM uppföljningen Vägverket ska visa att verksamheten bidrar till Sveriges miljömål och att organisationen därmed uppfyller regeringens transportpolitiska krav om god miljö.

Det är inriktningsmålen för natur och kulturmiljö som Vägverket kommer att följa upp och utvärdera. Detta görs genom olika uppföljningsmetoder knutna till väghållningens processer. Vissa av metoderna behöver utvecklas för att fånga natur- och kulturmiljökvaliteter. Skissen visar förslag på uppföljningsprincip.

	Uppföljningsmetod	Rapportering till regeringen
Vägprojekt	1. BEDÖMNING EFTER AVSLUTAT VÄGUTREDNINGSSKEDE	För X % av årets avslutade vägutredningar är det möjligt att nå kvalitetskraven för natur och kulturmiljö enligt Sveriges miljömål.
	2. BEDÖMNING EFTER AVSLUTAD BYGGNATION	Y % av årets avslutade vägbyggnationer har nått kvalitetskraven för natur och kulturmiljö enligt Sveriges miljömål.
Drift & underhåll	1. STICKPROVSUPPFÖLJNINGAR 2. REVISIONER AV DRIFOMRÅDEN	Skötseln i driftområdena bedöms till Z% uppfylla kvalitetskraven för natur och kulturmiljö enligt Sveriges miljömål.
Åtgärdande av brister	1. BUDGETERADE ÅTGÄRDER OCH BUDGETUTFALL	Vägverket har genomfört följande åtgärder för att stärka natur- och kulturmiljökvaliteter i befintliga vägnätet.

# Fyra förbättringar med Vägverkets miljömålsarbete för natur, kulturmiljö och friluftsliv

**BÄTTRE KVALITET I ORGANISATIONENS NATUR- OCH KULTURMILJÖARBETE.** Det borgar för bättre resultat ute i landskapet.

**BÄTTRE MÖJLIGHET ATT KOMMUNICERA ORGANISATIONENS NATUR- OCH KULTURMILJÖAMBITIONER.** Både genom de egna inriktningsmålen och genom uppföljningen som visar vad organisationen åstadkommer.

**BÄTTRE SAMVERKAN MELLAN BERÖRDA AKTÖRER** eftersom arbetssättet fokuserar på framtida önskvärda tillstånd både för transportkommunikationerna och för natur- och kulturmiljön. Låsta förhandlingslägen minimeras, vilket är tidsbesparande.

**BÄTTRE KOSTNADSEFFEKTIVITET** åstadkoms både i vägprojekt och i driftverksamhet. En utvecklad samverkan i vägprojektens inledande planeringsskeden förenklar de senare skedena. Drift- och förbättringsverksamheten fokuserar sitt bevarande och värdeutvecklande arbete där det gör mest nytta för naturen och kulturmiljön.

I DEN HÄR BROSCHYREN återfinns Vägverkets inriktningsmål för natur och kulturmiljö i väghållning samt hur Vägverket avser att arbeta och följa upp verksamheten.

När Vägverket arbetar med projektmål och driftmål för natur och kulturmiljö tar de stöd i Vägverkets inriktningsmål. Projekt- och driftmålen hakar då i den målkedja som utgår från Sveriges miljömål och transportpolitikens mål om god miljö. Då möjliggörs en vidareförmedling till regeringen som visar om Vägverket bidrar till de svenska miljömålen eller inte. Kopplingen mellan Vägverkets mål och Sveriges miljömål går via miljömålen olika generationsperspektiv och säkerställer att Vägverket strävar efter önskvärd kvalitet.

**Vägverket**

781 87 Borlänge

[www.vagverket.se](http://www.vagverket.se) [vagverket@vv.se](mailto:vagverket@vv.se)

Telefon: 0771-119 119. Texttelefon: 0243-750 90. Fax: 0243-758 25

